

Création d'un fichier CSS

Dans ce cours, nous allons appliquer une feuille de style à la page créée dans le cours précédent. Nous allons apprendre à créer un fichier CSS et le lier avec la page HTML, puis styliser la page et les balises.

I. Création d'un fichier CSS et lien avec la page HTML

On crée un nouveau fichier dans Notepad++ et on l'enregistre **dans le même répertoire** que notre fichier HTML créé dans le cours précédent. On peut le nommer « styles.css ».

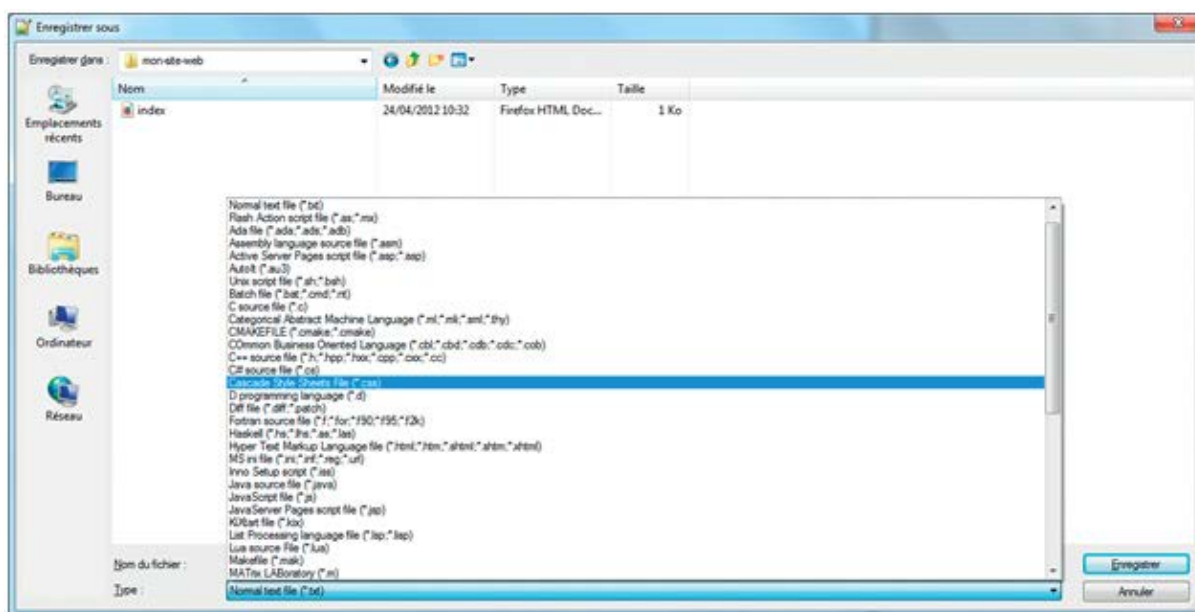


Fig. 1 Fichier CSS1 © DR

À présent, nous allons travailler avec nos deux fichiers : « index.html » et « styles.css ». Nous pourrions ainsi aller de l'un à l'autre au gré des modifications. Pour plus de confort, nous allons demander à Notepad++ de nous afficher tout cela en partageant l'écran en deux.

Pour cela, il faut que les deux fichiers soient ouverts dans notre éditeur de code. Ensuite nous allons dans « Affichage > déplacer/cloner le document » et nous choisissons « Déplacer vers l'autre vue ».

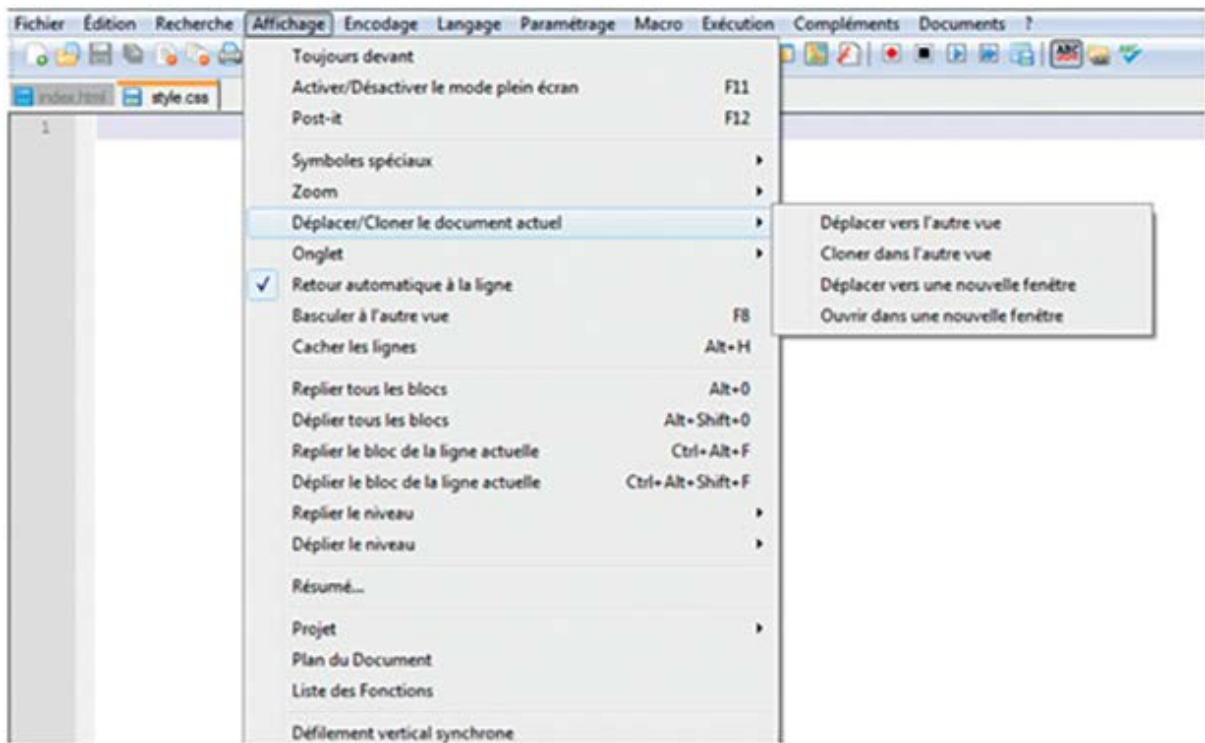


Fig.2 Fichier CSS2 © DR

Notre écran se retrouve partagé en deux, à gauche la page « index.html », à droite notre fichier css « style.css ».

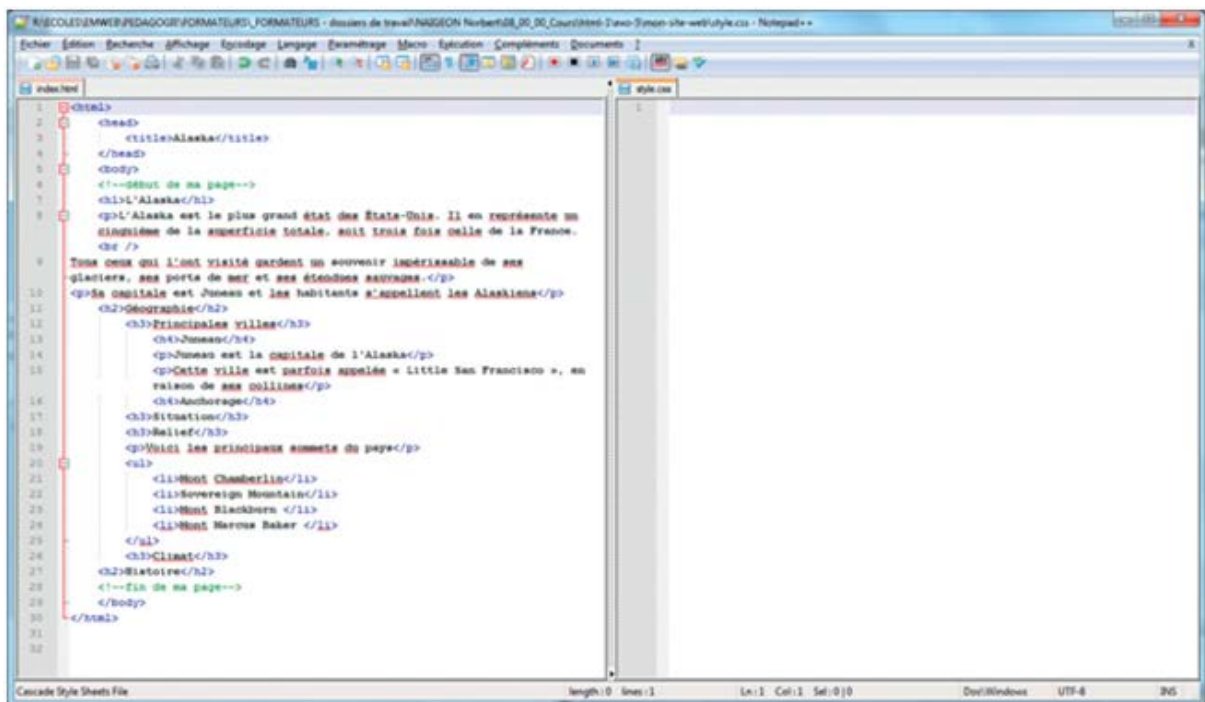


Fig.3 Fichier CSS3 © DR

Nous allons lier la feuille de style à notre fichier html. Pour cela, dans la balise head on ajoute le code suivant :

```
<head>
  <title>Alaska</title>
  <link rel="stylesheet" href="styles.css">
</head>
```

Fig.4 Fichier CSS4 © DR

Ouvrons notre page dans un navigateur et vérifions que les deux fichiers sont liés. On peut par exemple ajouter dans le fichier CSS :

```
body {color:#aa00aa}
```

qui indique que la couleur de la police entre les balises <body> sera un rose foncé. Vérifions maintenant dans le navigateur avec un inspecteur de code (touche F12 sur le navigateur).



Vous pouvez vérifier votre code couleur hex ici :
<https://encycolorpedia.fr/>

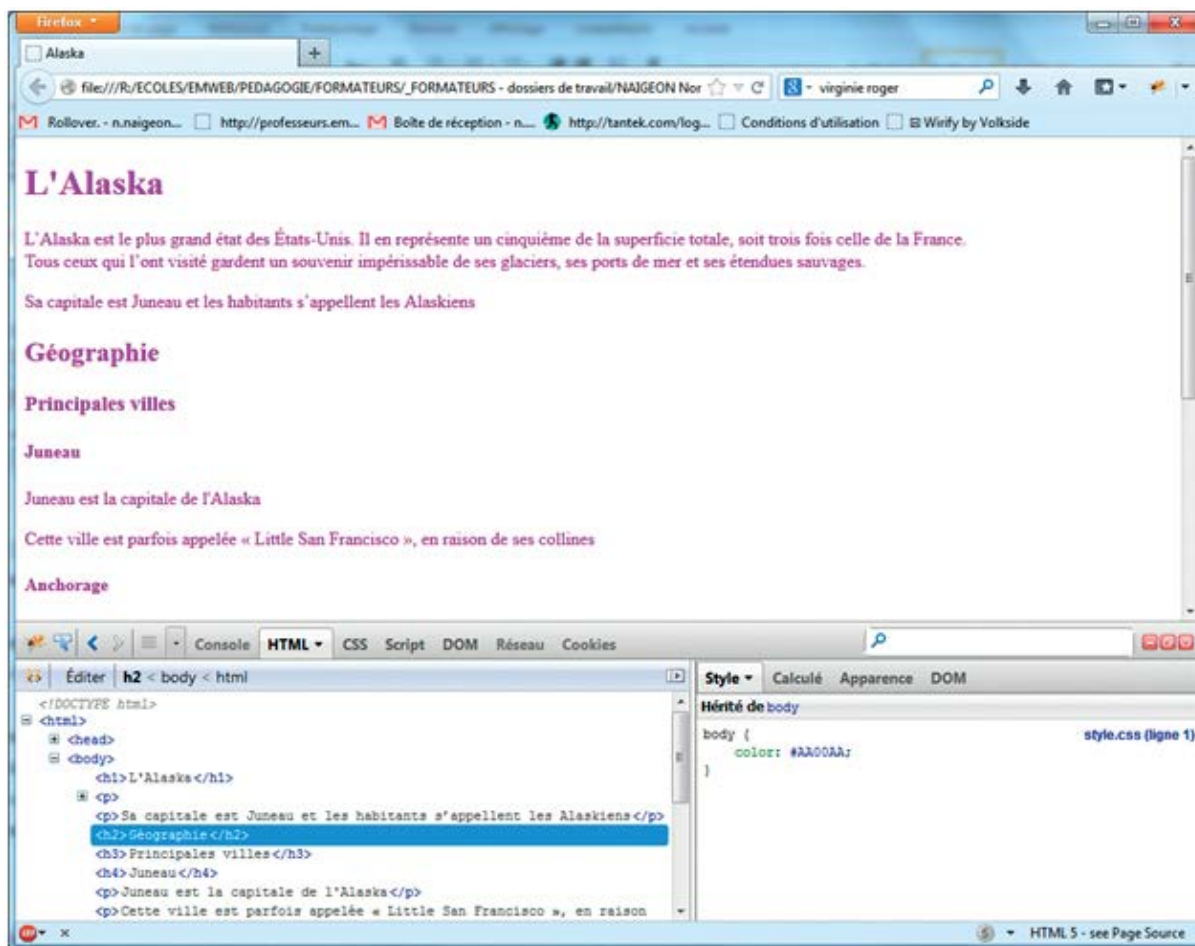


Fig.5 Fichier CSS5 © DR

Non seulement l'affichage est correct, mais vous remarquez que la fenêtre dédiée aux styles CSS dans l'inspecteur de code indique la propriété CSS que nous venons de créer.

Le lien entre nos deux fichiers fonctionne correctement, ils apparaissent simultanément dans notre éditeur de code, nous pouvons donc commencer à travailler sur la mise en forme de notre page HTML.

II. Stylisation de la page

A. Reset

1. Notion de reset

Les navigateurs n'ont pas la même manière de rendre les éléments HTML. Ils utilisent par défaut leur propre feuille de style. Et on constate dès lors qu'IE et Firefox n'attribuent pas les mêmes marges externes (**margin**) ou marges internes (**padding**) à certains éléments (h1, ul, par exemple). Pour cette raison, il a semblé utile de remettre à plat le CSS des balises HTML afin que les divers navigateurs donnent le même rendu : c'est ce que l'on appelle un « reset ».

2. Reset élémentaire

La balise universelle permet de cibler tous les éléments et de remettre toutes les marges à zéro en quelques lignes :

```
* {
margin: 0;
padding: 0;
}
```

Fig.6 Fichier CSS6 © DR

Dès lors, il n'y aura plus de différence d'espacement entre une balise h1 et une balise p suivant les navigateurs. La simplicité et la puissance de cette solution ne sont pourtant pas sans inconvénient. En effet, on applique ici une mise en forme à toutes les balises HTML, ce qui va consommer de la ressource, surtout dans le cas de site web conséquent. Mais cela sera bien suffisant pour notre exercice.

3. Body

On va styliser l'arrière-fond de notre site (**background-color**), donner une couleur générique au texte (**color**) et indiquer une famille de police (**font-family**).

```
body {
  background-color: #ededed;
  color: #5F5F5F;
  font-family: arial,verdana,sans-serif;;
}
```

Fig.7 Fichier CSS7 © DR

À ce stade (reset+body), voici à quoi devrait ressembler notre page :

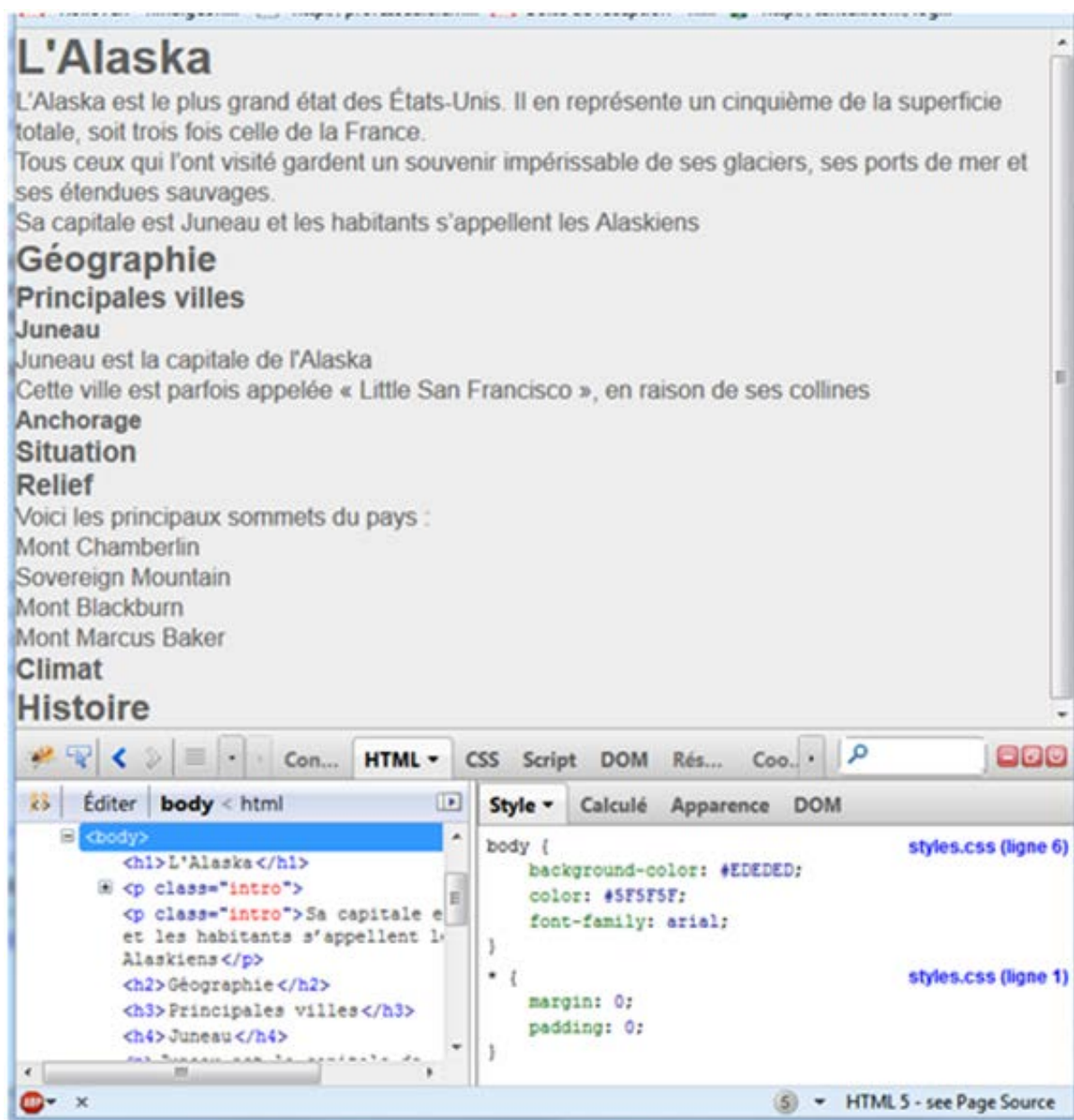


Fig.8 Fichier CSS8 © DR

4. h1 et en-tête

L'idée est d'utiliser le h1 pour réaliser un en-tête. On va choisir une couleur de fond (**background-color**) et une couleur de texte (**color**) qui reprend le fond du reste du site. On indique une taille de police de 48px (font-size) pour lui donner un certain poids visuel. On repousse de 15px le texte qui se trouve en dessous (**margin-bottom**). Enfin, on va faire en sorte que le h1 occupe une grande place sur la page, pour ceci on aura recours à la marge intérieure (**padding**). On utilise la forme raccourcie du padding pour définir chacune de nos marges internes. La padding du haut sera de 120px afin que notre bloc fasse 120px de hauteur avant le texte, nul besoin de marge interne, pour le côté droit on écrit donc « 0 », puis on ménage un peu d'espace pour le bas et on décale le texte de 40px depuis la gauche.

B. Styliser les principales balises

Soit :

```
h1 {
    background-color: #AA00AA;
    color: #ededed;
    font-size: 48px;
    margin-bottom: 15px;
    padding: 120px 0 10px 40px;
}
```

Fig.9 Fichier CSS9 © DR

Le résultat est le suivant :

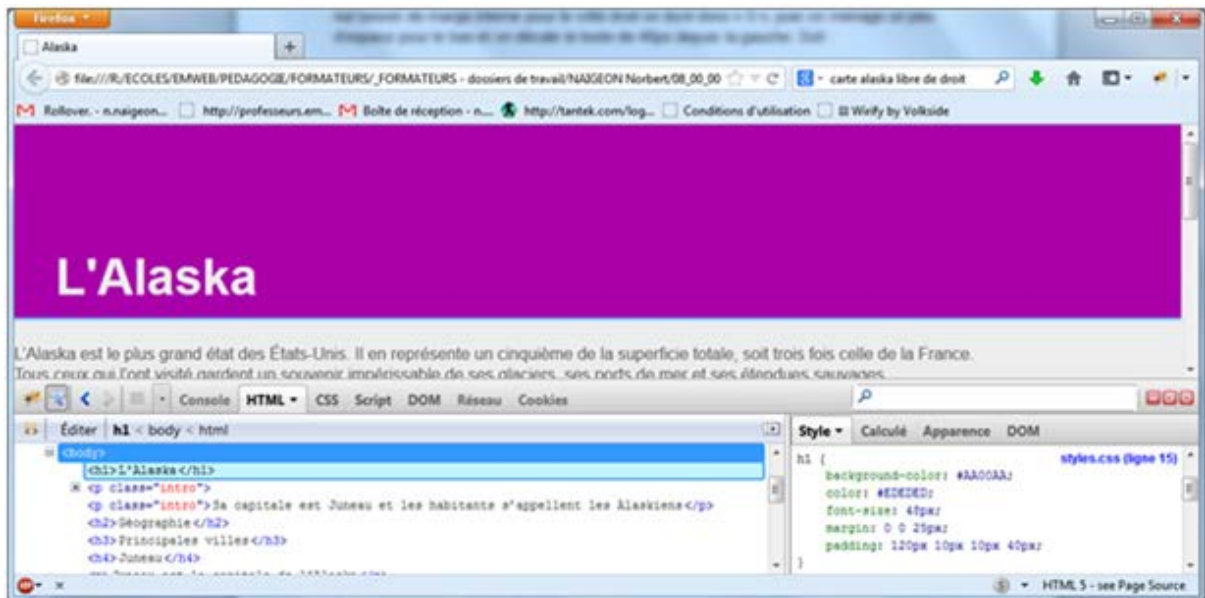


Fig.10 Fichier CSS10 © DR

1. h2 et bordure

Intéressons-nous aux titres de niveau 2 (h2). Pour la couleur de la police (**color**), on reprend la couleur de fond de notre en-tête. On lui donne une taille de texte (**font-size**) plus petite que le h1 à 36px. On va créer un filet sous notre titre (**border-bottom**) en utilisant la forme raccourcie, normalement on indique épaisseur + style + couleur, mais par défaut la couleur de la bordure est celle de la couleur du texte, donc on se contentera des deux premières indications.

```
h2 {
    border-bottom: 1px solid;
    color: #AA00AA;
    font-size: 36px;
    margin: 30px 0px;
    padding: 0px 10px;
}
```

Fig. 11 Fichier CSS11 © DR

À ce stade, on doit arriver au résultat suivant :

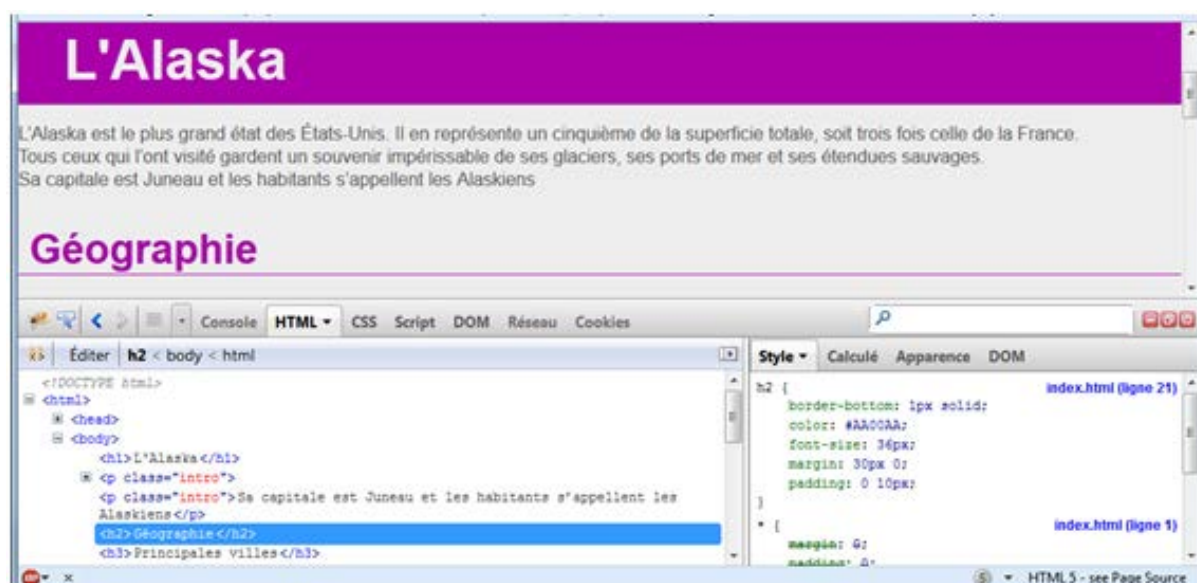


Fig. 12 Fichier CSS12 © DR

2. h3 et h4

Pour le h3 et le h4, on va surtout s'occuper de la taille de la police et des espaces entre les différents éléments de titraile.

On va reprendre la couleur de l'en-tête et de la police du h2 (**color**), on va choisir une taille de police (**font-size**) de 24px et en utilisant l'écriture raccourcie des marges (**margin**) on va indiquer des valeurs numériques dans le sens des aiguilles d'une montre, 25px en haut pour ne pas être collé au h2, et 10px en bas pour ne pas être collé au h3. Les marges droites et gauche étant les mêmes à 0px, on peut se contenter de n'indiquer que trois valeurs, soit margin: (haut) +(droite et gauche) +(bas).

```

h3 {
    color: #AA00AA;
    font-size: 24px;
    margin: 25px 0px 10px;
}

```

Fig.13 Fichier CSS13 © DR

On ne va pas indiquer de couleur de police au h4 qui héritera donc de la couleur de police stylisée dans le body. Par contre, on va indiquer une taille de police (**font-size**) de 18px afin de marquer la différence avec le h3.

Enfin, on va ménager un peu d'espace entre ce qui précède le h4 et ce qui le suit en indiquant des marges. Grâce à ce que l'on nomme « la fusion des marges », cela ne fera aucune différence pour la distance entre le h3 qui le précède (la marge basse du h3 est de 10px, la marge haute du h4 est aussi de 10px, pourtant le navigateur va indiquer uniquement la marge la plus grande ; comme elles sont de même valeur, on aura un affichage de 10px). Cela permettra, par contre, de ménager un espace entre la fin du premier paragraphe sur Juneau et le deuxième h4 « Anchofrage ». On utilise la propriété désignant la marge externe haute (**margin-top**) que l'on passe à 10px.

```

h4 {
    font-size: 18px;
    margin-top:10px;
}

```

Fig.14 Fichier CSS14 © DR

Le résultat pour cette partie :

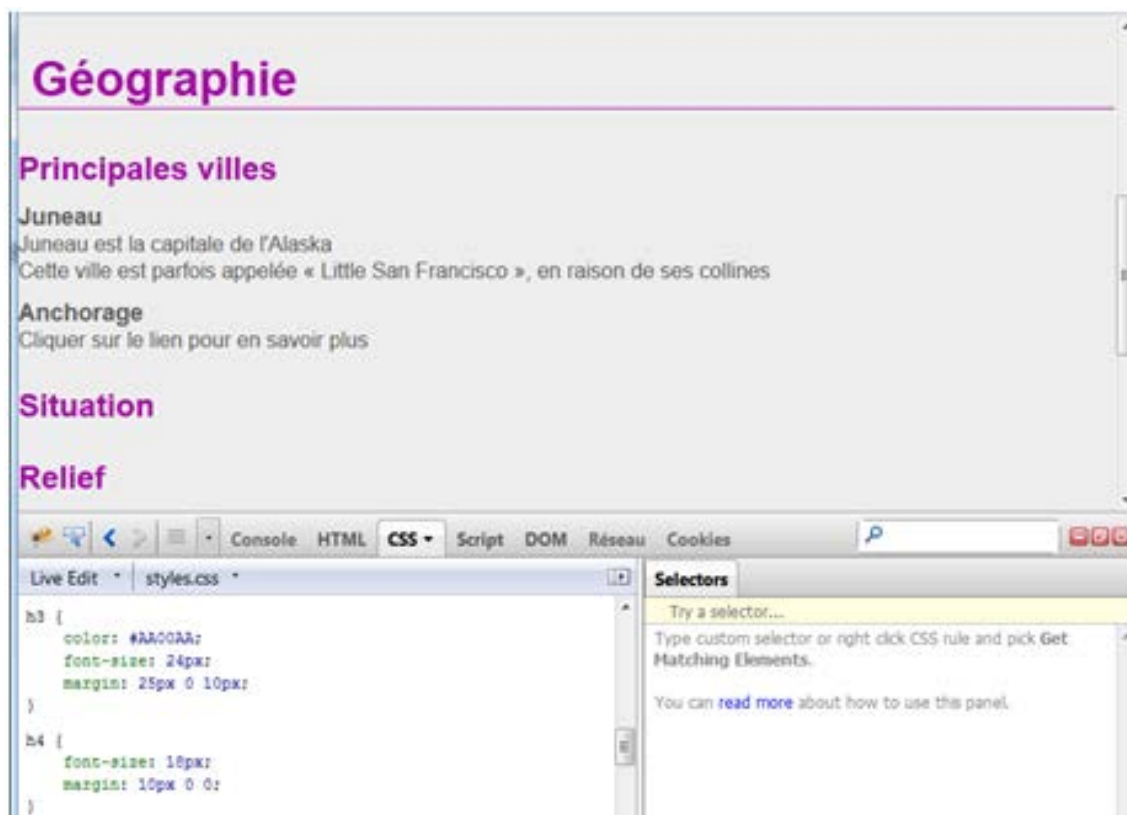


Fig.15 Fichier CSS15 © DR

3. Rationalisation

À présent, nous trouvons que les éléments de titre et mes textes sont trop collés sur la gauche.

Nous voulons qu'ils soient un peu décalés par rapport au h2 (géographie). On se souvient que l'on a décalé notre h1 de 40px vers la droite à l'aide de la marge interne (**padding**). On ne va donc pas multiplier les décalages pour des raisons visuelles et reprendre la valeur du h1. On pourrait revenir sur chaque balise pour indiquer notre choix, mais on peut rationaliser les CSS en séparant chaque balise par une virgule et ne jouer que sur la marge interne gauche (**padding-left**).

```
h1, h3, h4, p {
    padding-left: 40px;
}
```

Fig. 16 Fichier CSS16 © DR

D'où :

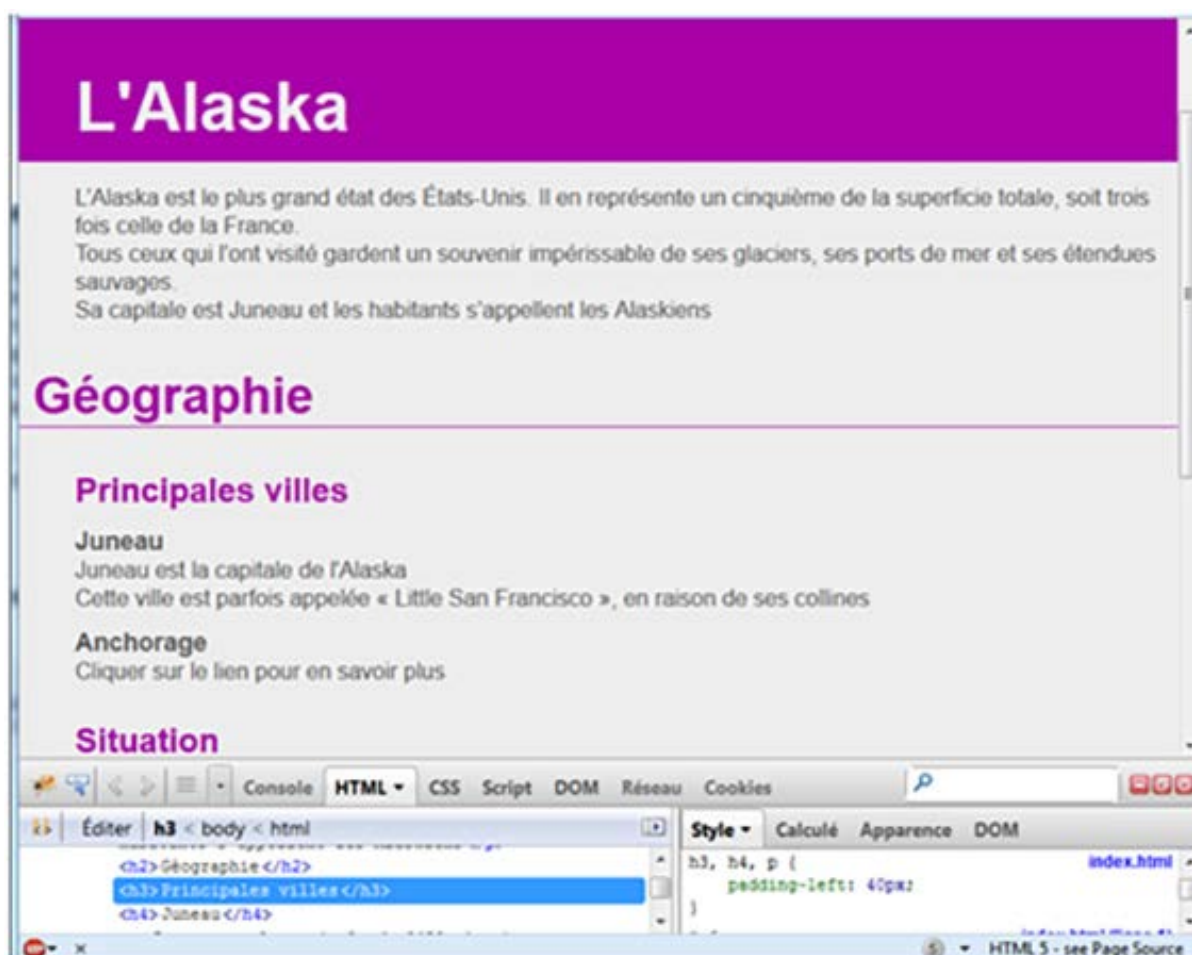


Fig. 17 Fichier CSS17 © DR

4. Classe personnalisée

Nous voulons distinguer le petit texte de présentation, le h1, de ceux qui se trouvent dans le reste de la page. Il faudrait donc différencier les balises p de l'introduction de celles du corps de page, pour ce faire il faut retoucher le HTML et ajouter une classe au premier paragraphe. Le HTML qui était :

```
<h1>L'Alaska</h1>
  <p> L'Alaska [...>
  <p> Sa capitale [...>
<h2>Géographie</h2>
```

Fig.18 Fichier CSS18 © DR

devient :

```
<h1>L'Alaska</h1>
  <p class="intro"> L'Alaska [...>
  <p class="intro"> Sa capitale [...>
<h2>Géographie</h2>
```

Fig.19 Fichier CSS19 © DR

À présent, il est possible de différencier la présentation dans le css grâce au moyen de cette classe que l'on cible en ajoutant un point devant son nom, soit « .intro ». J'indique que la police doit avoir la couleur rose (**color**) et je vais également ménager de petits espaces entre les paragraphes (**padding**), on va utiliser à nouveau l'écriture raccourcie mais à deux valeurs cette fois-ci, soit padding: (haut et bas) +(droite et gauche).

```
.intro {
  color: #AA00AA;
  padding: 10px 0;
}
```

Fig.20 Fichier CSS20 © DR

D'où :

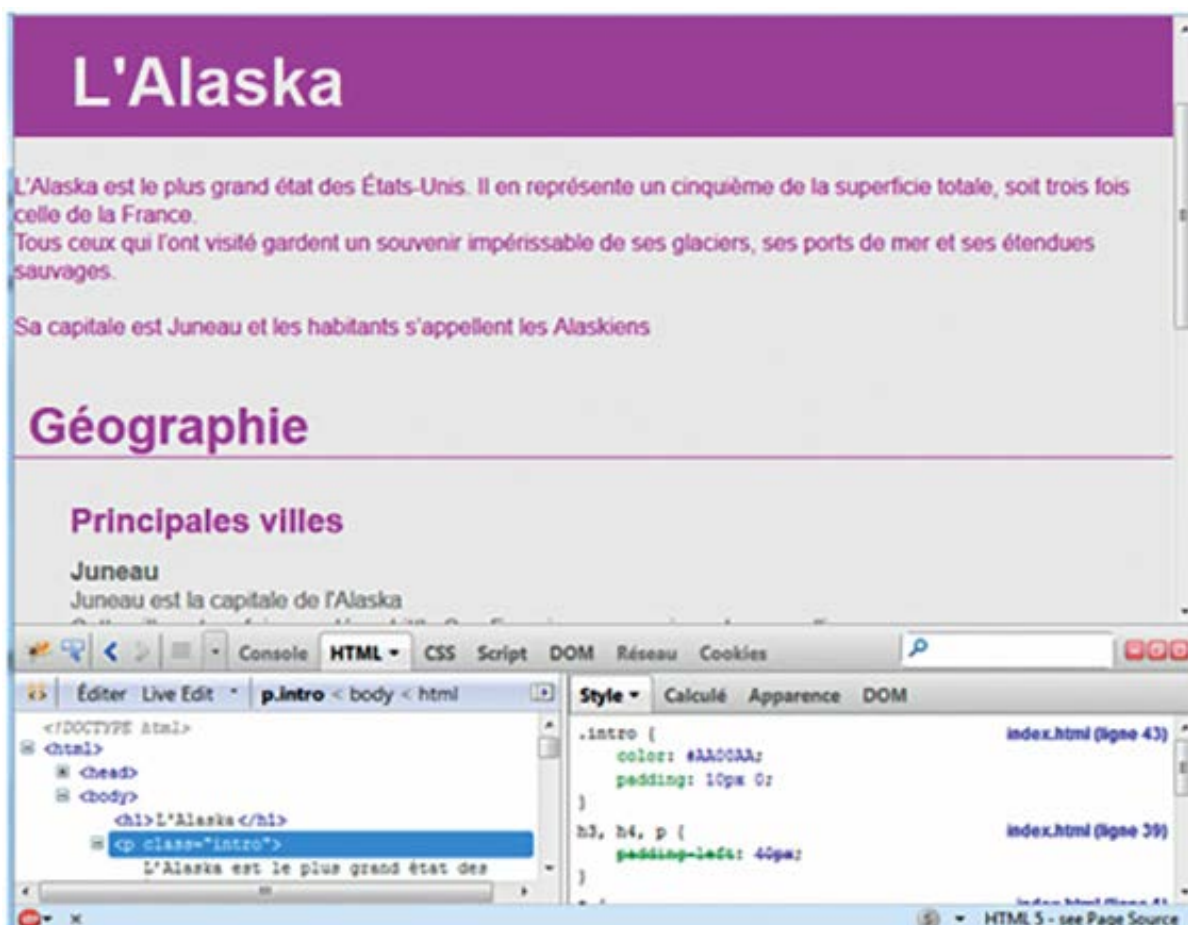


Fig.21 Fichier CSS21 © DR

On se rend compte que le texte « .intro » a malencontreusement été repoussé sur la droite.

Que s'est-il passé ?

5. Surcharge CSS

Le phénomène qui s'est produit vient de ce que l'on nomme la surcharge CSS. On aperçoit dans l'inspecteur de code que la règle **padding-left** du « h2, h3, p » qui nous a permis d'illustrer l'idée de rationalisation est barrée. C'est la règle **padding** que l'on a introduite dans notre classe personnalisée nommée « .intro » qui a pris le pas et a donc surchargé la précédente.

Notez que si la surcharge CSS peut vous causer des problèmes, elle peut également être d'une grande utilité dans certains cas. Ici, nous allons tout simplement modifier notre règle **padding** pour obtenir le rendu souhaité. D'une écriture à deux valeurs (haut et bas) +(gauche et droite), on passe à une écriture à quatre valeurs qui se répartissent du haut vers la gauche dans le sens des aiguilles d'une montre, soit **padding** : (haut) +(droite) +(bas) +(gauche).

```
.intro {
  color: #AA00AA;
  padding: 10px 0 10px 40px;
}
```

Fig.22 Fichier CSS22 © DR

6. Liste

Intéressons-nous à la liste qui se trouve sous le paragraphe « Relief ». On va créer un bloc grisé avec une bordure. Pour cela, on va d'abord s'occuper de la balise ul en lui donnant une couleur de fond (**background-color**) grise et une bordure (**border**) qui reprend la couleur par défaut de la police. Les marges externes (**margin**) vont nous permettre de décaler notre bloc et ménager un espace avec les éléments en haut et en bas.

On va s'intéresser aux marges internes (**padding**) en donnant 10px en bas et en haut et 40px à droite et à gauche. Soit :

```
ul {
  background-color: #ddd;
  border: 1px solid;
  margin: 5px 0px 15px 40px;
}
```

Fig.23 Fichier CSS23 © DR

Qui donne :

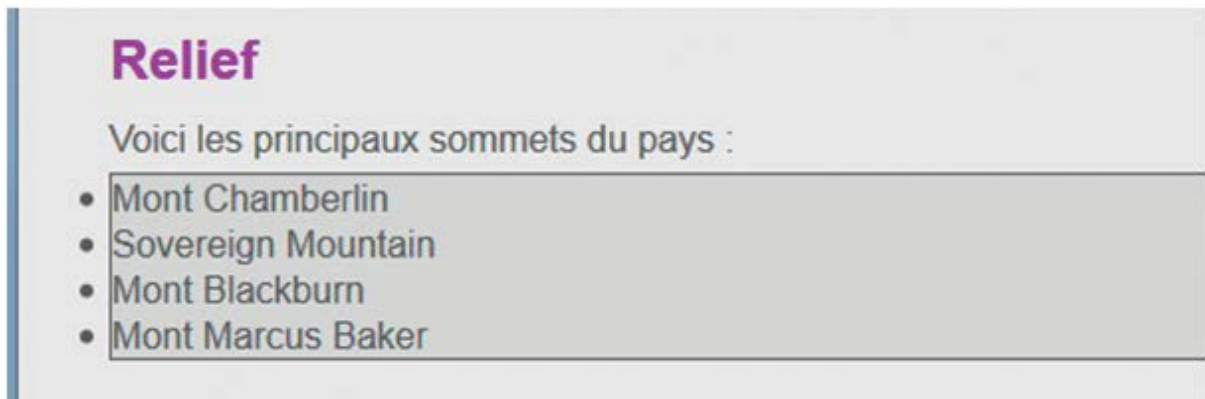


Fig.24 Fichier CSS24 © DR

Le **margin** permet aux puces d'être visibles. En effet, le reset CSS ayant supprimé toutes les marges internes et externes, le texte était collé contre le bord gauche de la page et les puces étaient repoussées hors de la page. Par contre, elles sont à l'extérieur du bloc.

Le bloc prend par défaut toute la largeur de la page, ce qui n'est pas heureux, on indique donc une largeur (**width**) de 220px. On ajoute également des marges internes (**padding**) pour aérer notre texte dans le bloc et que les puces ne soient plus à l'extérieur de celui-ci, on peut se contenter d'utiliser les raccourcis en deux valeurs, comme déjà vu, soit padding: (haut et bas) +(droite et gauche).

```
ul {  
  background-color: #ddd;  
  border: 1px solid;  
  margin: 5px 0px 15px 40px;  
  padding: 10px 25px;  
  width: 220px;  
}
```

Fig.25 Fichier CSS25 © DR

Qui donne :



Fig.26 Fichier CSS26 © DR

Je trouve le texte trop grand, trop près des puces et préférerais des carrés plutôt que des ronds. On va mettre la taille de la police (**font-size**) à 12px, ajouter une marge interne gauche (**padding-left**) de 10px, et indiquer que l'on veut des carrés pour puces (**list-style-type**).

```
li {  
  font-size: 12px;  
  padding-left: 10px;  
  list-style-type: square;  
}
```

Fig.27 Fichier CSS27 © DR

Soit :

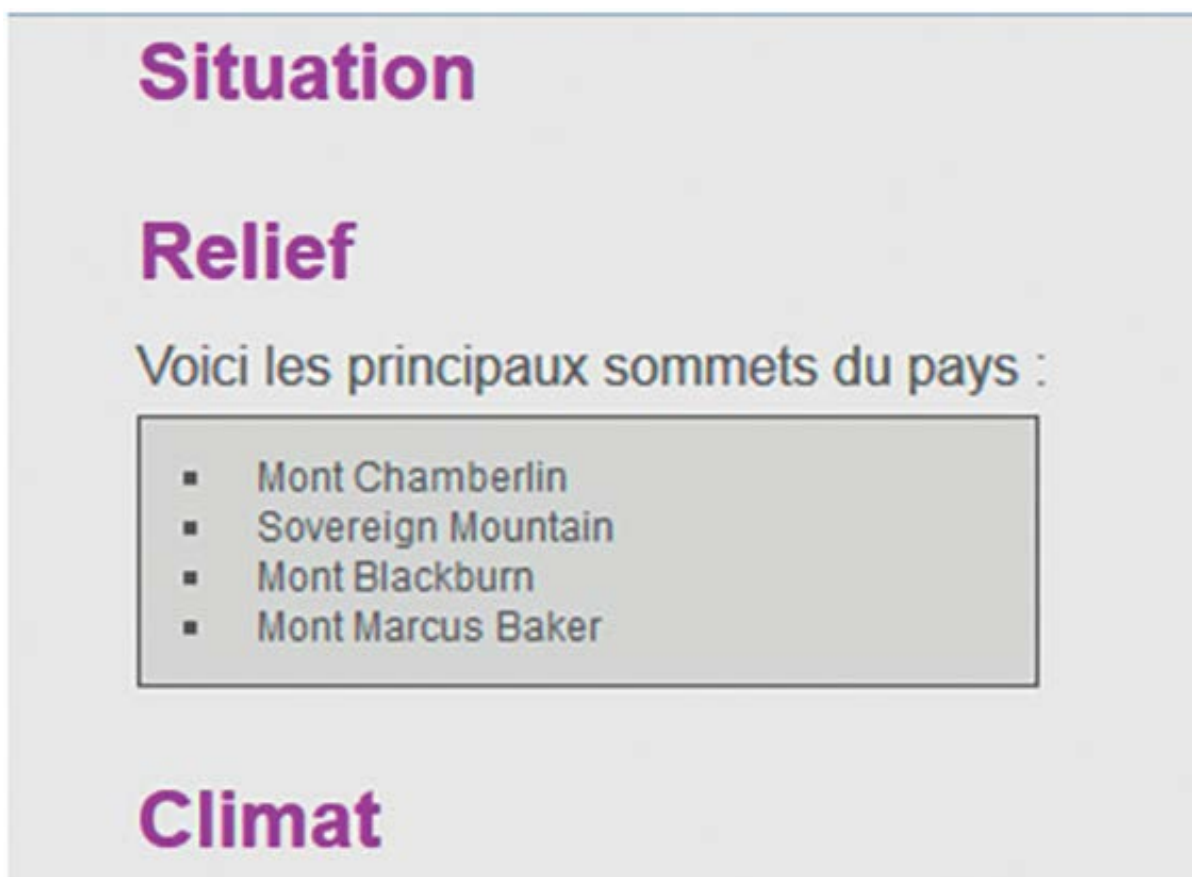


Fig.28 Fichier CSS28 © DR

7. Lien

On va ajouter un lien sous Ancre et le styliser. Pour le lien, on va mettre un « # » afin de ne pas nous embêter avec une URL mais pour que le comportement de notre élément soit celui d'un lien classique.

```
<h4>Anchorage</h4>
<p><a href="#">Cliquer sur le lien pour en savoir plus </a></p>
```

Fig.29 Fichier CSS29 © DR

Ce qui donne avant de mettre en forme notre lien :

Anchorage
Cliquer sur le lien pour en savoir plus

Fig.30 Fichier CSS30 © DR

On stylise la balise <a> en indiquant une couleur (**color**) rouge, et on supprime le soulignement disgracieux (**text-decoration**). Mais il ne faut pas oublier le roll-over avec « a:hover » (balise a+ « :hover »). Pour ceci, on se contente de choisir une couleur (**color**) grise.

```
a {
    color: #FF0000;
    text-decoration: none;
}
a:hover {
    color: #CCCCCC;
}
```

Fig.31 Fichier CSS31 © DR

Soit :

Anchorage
 Cliquer sur le lien pour en savoir plus

Fig.32 Fichier CSS32 © DR

Et le roll-over :

Anchorage
 Cliquer sur le lien pour en savoir plus

Fig.33 Fichier CSS33 © DR

8. Image

Pourquoi ne pas ajouter une image sous le paragraphe « Situation » ? Dans le HTML, c'est très simple :

```
<h3>Situation</h3>

```

Fig.34 Fichier CSS34 © DR

On obtient :



Fig.35 Fichier CSS35 © DR

L'image déséquilibre la mise en page. Nous allons la caler sur la même ligne verticale que le texte. Pour cela, il est possible d'encadrer l'image par une balise de texte (p), mais nous allons plutôt utiliser le CSS. Il me suffit dès lors d'ajouter « img » à la règle rationalisée que l'on a vue.

Soit :

```
h3, h4, p, img {
  padding-left: 40px;
}
```

Fig.36 Fichier CSS36 © DR

Résultat final :

L'Alaska

L'Alaska est le plus grand état des États-Unis. Il en représente un cinquième de la superficie totale, soit trois fois celle de la France. Tous ceux qui l'ont visité gardent un souvenir impérissable de ses glaciers, ses ports de mer et ses étendues sauvages.

Sa capitale est Juneau et les habitants s'appellent les Alaskiens


Géographie

Principales villes

Juneau
Juneau est la capitale de l'Alaska
Cette ville est parfois appelée « Little San Francisco », en raison de ses collines

Anchorage
[Cliquer sur le lien pour en savoir plus](#)

Situation



Relief

Voici les principaux sommets du pays :

- Mont Chamberlin
- Sovereign Mountain
- Mont Blackburn
- Mont Marcus Baker

Climat

Histoire

Fig.37 Fichier CSS37 © DR

Code HTML :

```
<body>
<!--début de ma page-->
<h1>L'Alaska</h1>

<p class="intro">L'Alaska est le plus grand état des États-Unis. Il
en représente un cinquième de la superficie totale, soit trois fois
celle de la France.<br>
Tous ceux qui l'ont visité gardent un souvenir impérissable de ses
glaciers, ses ports de mer et ses étendues sauvages.</p>
<p class="intro">Sa capitale est Juneau et les habitants
s'appellent les Alaskiens</p>

<h2>Géographie</h2>

<h3>Principales villes</h3>

<h4>Juneau</h4>
<p>Juneau est la capitale de l'Alaska</p>
<p>Cette ville est parfois appelée « Little San Francisco », en
raison de ses collines</p>

<h4>Anchorage</h4>
<p>
    <a href="#">Cliquer sur le lien pour en savoir plus </a>
</p>
```

Fig.38 Fichier CSS38 © DR

```
<h3>Situation</h3>


<h3>Relief</h3>
<p>Voici les principaux sommets du pays :</p>
<ul>
    <li>Mont Chamberlin</li>
    <li>Sovereign Mountain</li>
    <li>Mont Blackburn </li>
    <li>Mont Marcus Baker </li>
</ul>

<h3>Climat</h3>

<h2>Histoire</h2>
<!--fin de ma page-->
</body>
```

Fig.39 Fichier CSS39 © DR

```
Code css :
/* reset /
* {
    margin: 0px;
    padding: 0px;
}

/* page */

body {
    background-color: #EDED;
    color: #5F5F5F;
    font-family: arial;
}

/* titraille */

h1 {
    background-color: #AA00AA;
    color: #EDED;
    font-size: 48px;
    margin-bottom: 15px;
    padding: 120px 10px 10px 40px;
}

h2 {
    border-bottom: 1px solid;
    color: #AA00AA;
    font-size: 36px;
    margin: 30px 0px;
    padding: 0px 10px;
}

h3 {
    color: #AA00AA;
    font-size: 24px;
    margin: 25px 0px 10px;
}
```

Fig. 40 Fichier CSS40 © DR

```

h4 {
    font-size: 18px;
    margin: 10px 0px 0px;
}

/* rationalisation */
h1, h3, h4, p, img {
    padding: 0px 40px;
}

/* classe personnalisée */
.intro {
    color: #AA00AA;
    padding: 10px 0px 10px 40px;
}

/* liste */
ul {
    background-color: #DDDDDD;
    border: 1px solid;
    margin: 5px 0px 15px 40px;
    padding: 10px 25px;
    width: 220px;
}

li {
    font-size: 12px;
    list-style: disc outside none;
    padding-left: 10px;
}

/* lien */
a {
    color: #FF0000;
    text-decoration: none;
}

a:hover {
    color: #CCCCCC;
}

```

Fig.41 Fichier CSS41 © DR